

Värmlands läns vårdförbund



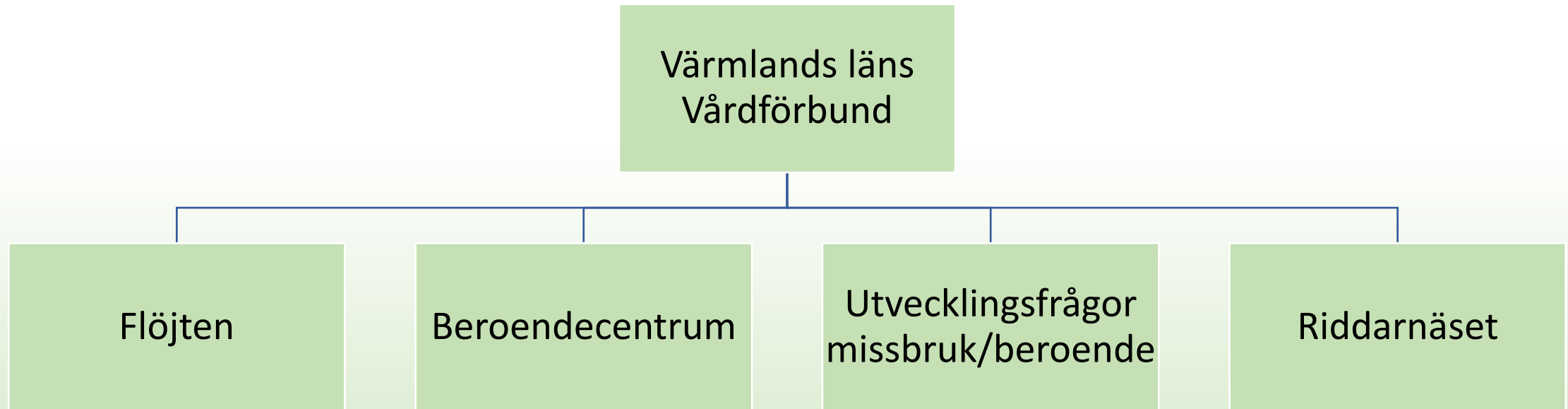
Pär Johansson, förbundschef, 073-910 06 12

par.johansson@forshaga.se

Vad är Värmlands läns vårdförbund?

- Kommunalförbund - Värmlands 16 kommuner medlemmar
- Direktionen - Sammanträder 4 ggr/år
- Kommunerna ägare och kunder, finansieras med medlemsavgifter och vårddygnsavgifter
- HVB-verksamheter och utvecklingsarbete missbruk/beroende

Organisation



Riddarnäset- ett integrerat utrednings- och behandlingshem med akutplatser



- Akut 4 platser, inläggning 08-22 alla dagar upp till ca 14 dagar
- Utredning/behandling 12 platser, flexibilitet utifrån behov
- Utredningstid ca 6-8 veckor
- Integrerad verksamhet, dubbla huvudmän
- Östergötlands kommuner och Region Östergötland startat HVB 2020

Medicinska resurser

En somatisk, psykiatrisk och psykologisk bedömning, behandling och eventuell diagnostisering kan initieras för de ungdomar som blir föremål för vård i det tilltänkta HVB-hemmet, en individuell bedömning hos den placerade där det behovet finns.

Psykosociala resurser

Psykosociala utredningar utförs av samordnare/utredare och övrig behandlingspersonal. Utifrån sociala situation och hemmiljö behövs ett bra samarbete med remitterande socialtjänst, den unges familj samt övrigt nätverk kring den unge.

Personalfunktioner

Läkare -psykiatriker

- Bedöma och behandla vid eventuell samsjuklighet – både somatiskt och psykiatrisk. Somatisk status – bedöma och behandla, inklusive tandstatus, under vårddtid samt remittering till lämplig vård/utredning under vårddtid och vid utsluss.

Psykolog

- Bedöma, utreda och behandla eventuella psykiska symtom. Individuella samtal av behandlingskaraktär, psykologiska utredning och bedömningar.

Sjuksköterska

- Utföra medicinsk/psykiatrisk omvårdnad, planera genomföra och följa upp provtagningar, medicintilldelning, medicinuppföljning/utvärdering medicinska samtal och hälsosamtal.

Utredare/samordnare

- Genomföra psykosociala utredningar och bedömningar. Vara mottagare av remiss/vårdbegäran och planera inskrivningar och utskrivningar gemensamt med hälso- och sjukvårdspersonal och övrig personal. Samordna team kring den unge under planerad och pågående vård.

Behandlare

- Planera och delta i det vardagliga arbetet på hemmet såsom sociala individuella och gemensamma aktiviteter och insatser. Utföra behandlingsinsatser på individ och gruppnivå. Vara mentor för ungdomar under insatsperioden. Vara tillgänglig för vardagliga samtal med ungdomen.

Kock

- Ansvara för veckoplanering av måltider.

Enhetschef

- Ansvarig för behandlingshemmet. Ska driva hemmet enligt konceptet integrerad verksamhet

Fördelar läns gemensamt HVB

- Insyn och påverkan i verksamheten via styrgrupp med representanter från kommuner och hälso- och sjukvård
- HVB-hemmet lokaliseras i länet vilket innebär en nära vårdform
- Verksamheten har i sig inget ekonomiskt vinstintresse
- Bra personaltäthet kring den unge, både dag, kväll och natt.
- Tillgång till hälso- och sjukvård för bedömning/utredning och behandling av psykiatriska/psykologiska problem ökar
- Kommunernas och hälso- och sjukvårdens samordning av resurser ökar möjligheten till en mer holistisk vård- och insats till den unge
- Tillgänglighet till vård och omsorg för unga i behov av avgiftning/stabilisering

Fördelar läns gemensamt HVB

- Möjlighet till att planera och påbörja eftervårdsinsatser under pågående utredning- och behandling under HVB-vistelsen.
- HVB-hemmet med hälso- och sjukvård samt psykosociala resurser möjliggör tidiga insatser för samsjuklighet.
- Kommunernas och hälso- och sjukvårdens samordning av resurser ökar möjligheten till en mer holistisk vård- och insats till den unge
- Tillgänglighet till vård och omsorg för unga i behov av avgiftning/stabilisering



Värmlands läns
vårdförbund



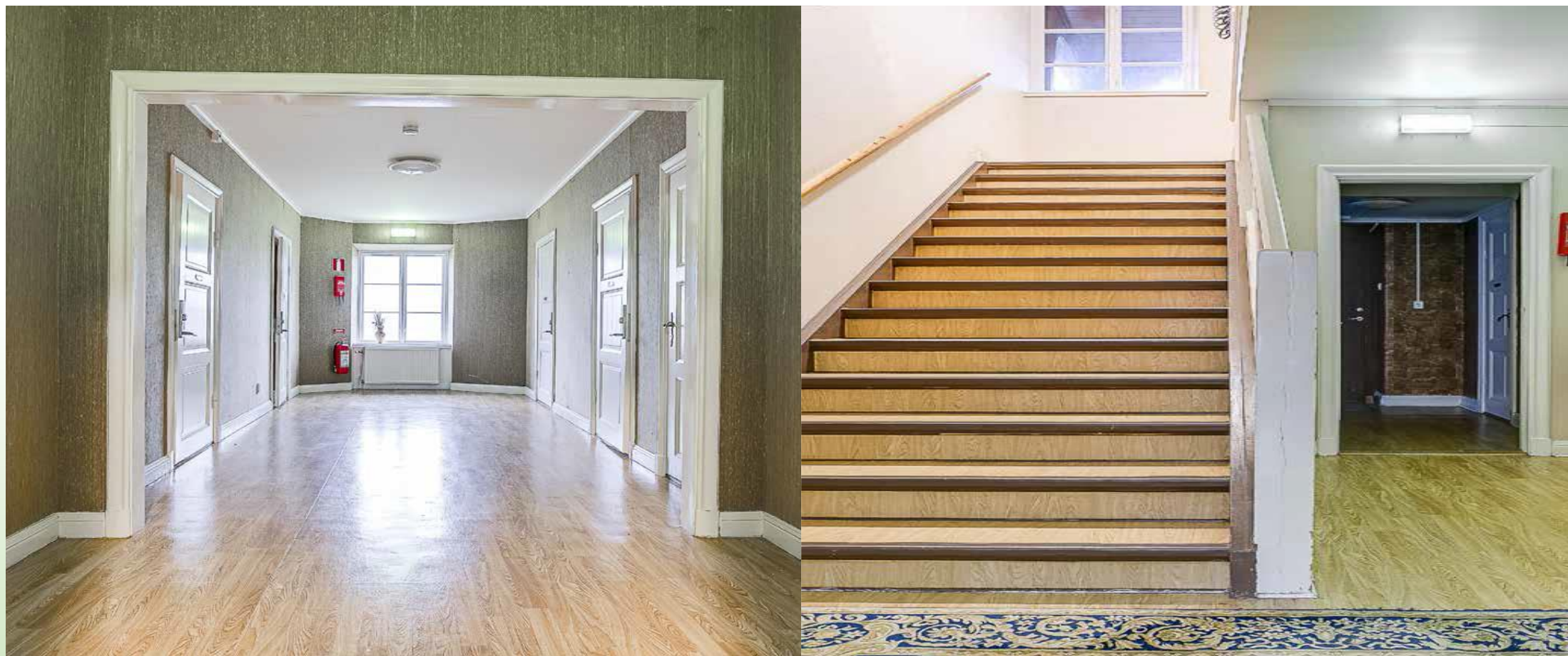


Värmlands läns
vårdförbund 



Värmlands läns
vårdförbund 

Ytskikt i villan renoveringsbehov



Organisation länets samlade ledning, styrning och utveckling av missbruks- och beroendevården

Politisk styrgrupp

- Ansvarar för ledning och styrning av länets utvecklingsarbete inom missbruks- och beroendevården. 2 ledamöter representerar regionen, 2 ledamöter representerar förbundet. 2-3 protokollförda sammanträden/år. Ger uppdrag till den centrala ledningsgruppen om utredningar/uppföljningar etc.

Central ledningsgrupp

- Bereder ärenden till politiska styrgruppen. Ledningsgruppen ansvarar för implementering av länsöverenskommelsen. Representeras av tjänstepersoner från regionen, kommunerna och förbundet. Chefer och verksamhetsutvecklare

Lokala ledningsgrupper

- 5 lokala ledningsgrupper. Samverkan och utveckling på lokal nivå. Ansvarsfördelning vem gör vad. Chefer och verksamhetsutvecklare regionen och kommunerna

Styrande dokument

- Förstärkt lagstiftning sedan 2013 i SoL och HSL, regioner och kommuner ska ha gemensamma överenskommelser gällande missbruk och beroende
- Nationella riktlinjer för vård och stöd vid missbruk och beroende, 2019
- Länsöverenskommelse - vuxna - vård och stöd vid missbruk och beroende - dopningsmissbruk - spelmissbruk spelberoende - spel om pengar
- Länsöverenskommelse - barn unga i risk- och missbruk, från upptäckt till behandling
- Lokala överenskommelser för vuxna respektive barn o unga

Mål med utvecklingsarbetet

- Utfall av länsöverenskommelsen, hur samverkar huvudmännen på lokal nivå för att erbjuda värmlänningen en tillgänglig, jämlik och hållbar vård? Vilka förbättringsområden har vi i länet?
- Kompetensutveckling, kurser, konferenser, workshops
- Omvärldsbevakning, ex. BIRK-nätverket SKR, samsjuklighetsutredningen mm.
- Möta behoven från respektive huvudman
- Individens behov av insatser ska organiseras så att denne inte hamnar mellan olika ansvarsområden

Samsjuklighetsutredningens förslag lämnas till regeringen senast den 30 november 2021.

- Regionernas hälso- och sjukvård ska ha ensamt ansvar för all behandling av skadligt bruk och beroende. Hälso- och sjukvården ska ansvara för medicinsk, psykologisk och psykosocial behandling.
- Socialtjänsternas uppdrag är uppsökande verksamhet, stöd för basala behov som försörjning, boende, sysselsättning, trygghet och sociala sammanhang samt stöd till anhöriga.
- En skyldighet att bedriva samordnad verksamhet införs. För personer som på grund av en psykisk funktionsnedsättning har behov av både hälso- och sjukvård och socialtjänstinsatser.
- HVB är fortsatt en socialtjänstinsats men regionernas ansvar för hälso- och sjukvård förtydligas.

Utveckling länsgemensamma resurser

Missbruk/beroende vuxna

HVB vuxna
Behandlingshem samsjukliga
Värmlands läns vårdförbund och
Region Värmland

Beroendecentrum
Abstinensvård
Värmlands läns vårdförbund och
Region Värmland

Tillnyktringsenheten
-Akutmottagning
Region Värmland och
kommunerna

**Lokala
beroendemottagningar**
Regionen och kommunerna

Missbruk/beroende unga

Riddarnäset – HVB unga
Missbruk, akut, utredning och
behandling
Värmlands läns vårdförbund och
Region Värmland

**Länsgemensam
beroendemottagning**
Öppenvård inklusive vårdavdelning
Regionen och kommunerna

**Lokala
beroendemottagningar**
Regionen och kommunerna

Barn/familj

Flöjten
Akut och utredningshem barn 0-12
år och dess familjer
Värmlands läns vårdförbund

Flöjten 2?
HVB barn 0-12 år
Värmlands läns vårdförbund
Region Värmland